



АДМИНИСТРАЦИЯ НИЖНЕВАРТОВСКОГО РАЙОНА
Ханты-Мансийского автономного округа – Югры

ПОСТАНОВЛЕНИЕ

от 16.04.2019

№ 824

г. Нижневартовск

Об утверждении документации
по планировке территории

В соответствии со статьей 43, 45 Градостроительного кодекса Российской Федерации, постановлением Правительства Российской Федерации от 12.05.2017 № 564 «Об утверждении положения о составе и содержании проектов планировки территории, предусматривающих размещение одного или нескольких линейных объектов», постановлением администрации района от 11.12.2017 № 2558 «Об утверждении Порядка принятия решения о подготовке документации по планировке территории для линейных объектов (за исключением линейных объектов местного значения), размещение которых планируется на территориях двух и более поселений и (или) межселенной территории в границах Нижневартовского района, и ее утверждения»:

1. Утвердить документацию по планировке территории для объекта «Напорный нефтепровод Северо-Варьеганский центральный пункт сбора - линейно-производственная диспетчерская станция «Самотлор». (Обустройство дефектного участка ПК91+500.) в составе:

- 1.1. Основная часть проекта планировки территории согласно приложению 1.
- 1.2. Основная часть проекта межевания территории согласно приложению 2.

2. Контроль за выполнением постановления возложить на исполняющего обязанности заместителя главы района по жилищно-коммунальному хозяйству и строительству М.Ю. Канышеву.

Глава района



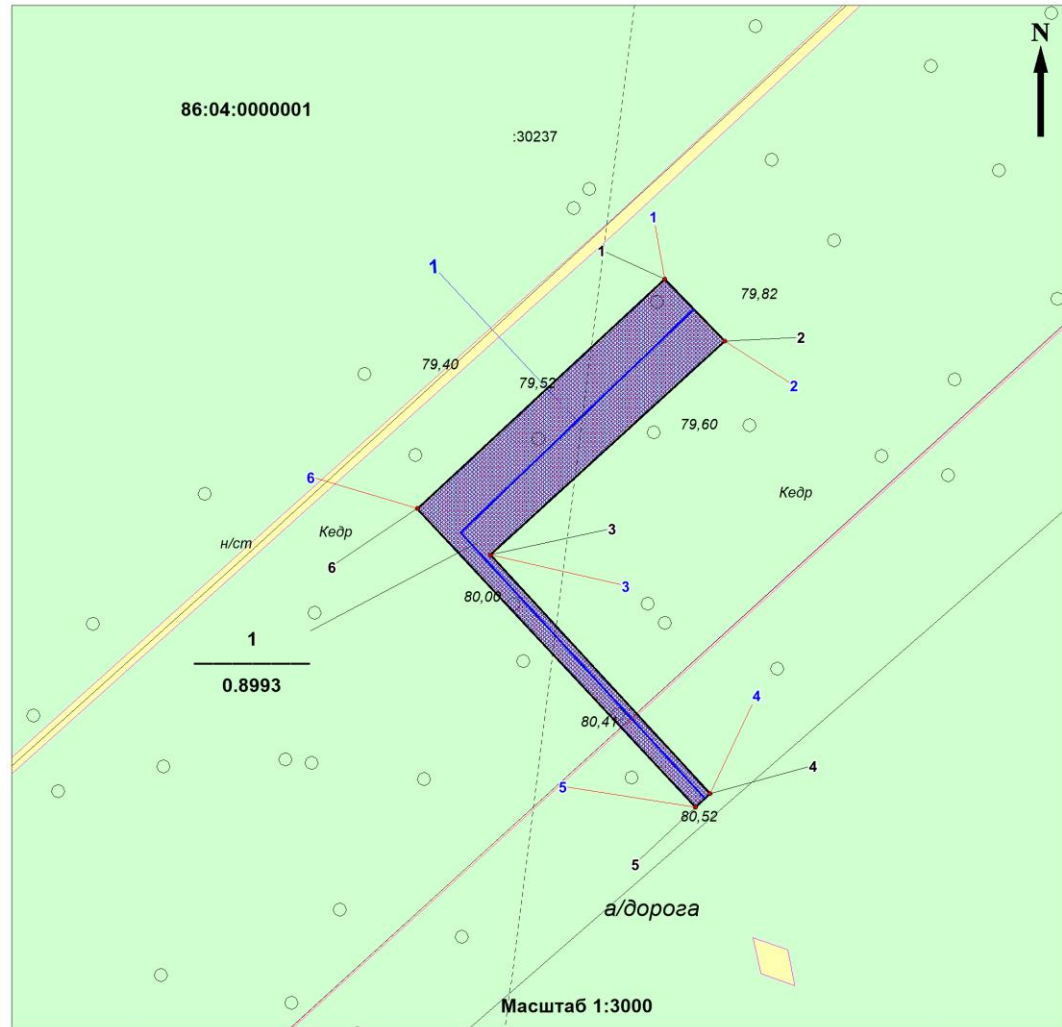
Б.А. Саломатин

Основная часть проекта планировки территории 1. Проект планировки территории. Графическая часть

1.1. Чертеж красных линий и границ зон планируемого размещения линейных объектов

Перечень проектируемых линейных объектов

| № на чертеже | Наименование | Площадь |
|--------------|---|---------|
| 1 | Напорный нефтепровод Северо-Варьеганский центральный пункт сбора - линейно-производственная диспетчерская станция «Самолтор». (Обустройство дефектного участка ПК91 + 500). | 0,8993 |



Условные обозначения:

- 86:04:0000001** - Номер кадастрового квартала;
- :30237** - Кадастровый номер земельного участка;
-  - Граница образуемого земельного участка;
-  - Граница зоны планируемого размещения линейного объекта, номер поворотной точки;
-  - Устанавливаемые красные линии, номер поворотной точки;
-  - Проектируемый линейный объект и его номер;
-  - Земельные участки, границы которых учтены в ГКН;
- 1** - Номер
- 0,8993** - Площадь зоны планируемого размещения линейного объекта;

Перечень координат характерных точек красных линий

| Номер точки | X | Y |
|--------------------|------------|------------|
| 1 | 1029285.48 | 4466419.81 |
| 2 | 1029254.46 | 4466450.01 |
| 3 | 1029146.53 | 4466331.84 |
| 4 | 1029026.22 | 4466442.63 |
| 5 | 1029019.32 | 4466435.32 |
| 6 | 1029169.85 | 4466295.1 |

Таблица 1

2. Положение о размещении линейных объектов

2.1 Наименование, основные характеристики (категория, протяженность, проектная мощность, пропускная способность, грузонапряженность, интенсивность движения) и назначение планируемых для размещения линейных объектов

Документацией по планировке территории, на которой предусматривается размещение объекта: «Напорный нефтепровод Северо-Варьеганский центральный пункт сбора - линейно-производственная диспетчерская станция «Самотлор». (Обустройство дефектного участка ПК91+500.) планируется строительство следующих линейных объектов капитального строительства:

- технологический проезд.

Технологический проезд предназначен для бесперебойного подвоза материалов, машин, оборудования и прохождения строительной техники к дефектному участку нефтепровода в течение всего периода строительства, в любое время года и при любой погоде на протяжении всего периода строительства и дальнейшей эксплуатации объектов капитального строительства. Основные характеристики технологического проезда представлены в таблице 2.

Основные характеристики автомобильных дорог

Таблица 2

| Наименование показателя | Ед. изм. | Значение |
|---------------------------------------|-----------|----------|
| Технологический проезд | | |
| Техническая категория | - | IV-в |
| Протяженность | м | 345 |
| Число полос движения | шт. | 2 |
| Ширина проезжей части | м | 6 |
| Ширина обочины | м | 2,0 |
| Ширина земляного полотна | м | 14,0 |
| Пропускная способность автотранспорта | ед. | до 200 |
| Грузонапряженность | млн. тонн | 3-10 |

**возможно уточнение протяженности в процессе разработки проектной документации.*

2.2 Перечень субъектов Российской Федерации, перечень муниципальных районов, городских округов в составе субъектов Российской Федерации, перечень поселений, населённых пунктов, внутригородских территорий городов федерального значения, на территориях которых устанавливаются зоны планируемого размещения линейных объектов

В административном отношении проектируемый линейный объект: «Напорный нефтепровод Северо-Варьеганский центральный пункт сбора - линейно-производственная диспетчерская станция «Самотлор». (Обустройство дефектного участка ПК91+500.) расположен в муниципальном образовании

Нижневартовский район Ханты-Мансийского автономного округа – Югры. В географическом отношении проектируемый объект расположен в 100 километрах на северо-восток от города Нижневартовск.

2.3 Перечень координат характерных точек границ зон планируемого размещения линейных объектов

Координаты границ зоны планируемого размещения линейных объектов определены в местной системе координат Ханты-Мансийского автономного округа – Югры МСК-86 и приведены в таблице 3.

Каталог координат границы зоны планируемого размещения линейных объектов

Таблица 3

| Номер точки | X | Y |
|-------------|------------|------------|
| 1 | 1029285.48 | 4466419.81 |
| 2 | 1029254.46 | 4466450.01 |
| 3 | 1029146.53 | 4466331.84 |
| 4 | 1029026.22 | 4466442.63 |
| 5 | 1029019.32 | 4466435.32 |
| 6 | 1029169.85 | 4466295.1 |

2.4 Перечень координат характерных точек границ зон планируемого размещения линейных объектов, подлежащих переносу (переустройству) из зон планируемого размещения линейных объектов

Проектными решениями не предусматривается перенос (переустройство) линейных объектов из зон планируемого размещения линейных объектов.

2.5 Предельные параметры разрешенного строительства, реконструкции объектов капитального строительства, входящих в состав линейных объектов в границах зон их планируемого размещения

Предельные (минимальные и (или) максимальные) размеры земельных участков и предельные параметры разрешенного строительства, реконструкции объектов капитального строительства не подлежат установлению.

Учитывая основные технические характеристики данного линейного объекта, проектом планировки территории определены границы зоны его планируемого размещения.

Расчет полосы отвода земельных участков для выполнения работ по строительству проектируемого объекта производится с учетом действующих норм отвода земель. Общая площадь зоны планируемого размещения линейного объекта: «Напорный нефтепровод Северо-Варьеганский центральный пункт сбора - линейно-производственная диспетчерская станция «Самотлор». (Обустройство дефектного участка ПК91+500.) составляет – 0,8993 га, представлена в таблице 4.

Площадь зоны планируемого размещения

Таблица 4

| Наименование проектируемого объекта | Площадь вновь испрашиваемых земельных участков, га | Площадь в пределах земельных участков, ранее предоставленных на правах аренды, га | Площадь зоны застройки, га |
|--|--|---|----------------------------|
| «Напорный нефтепровод Северо-Варьеганский центральный пункт сбора - линейно-производственная диспетчерская станция «Самотлор». (Обустройство дефектного участка ПК91+500.) | 0,8993 | - | 0,8993 |

2.6 Информация о необходимости осуществления мероприятий по защите сохраняемых объектов капитального строительства (здание, строение, сооружение, объекты, строительство которых не завершено), существующих и строящихся на момент подготовки проекта планировки территории, а также объектов капитального строительства, планируемых к строительству в соответствии с ранее утвержденной документацией по планировке территории, от возможного негативного воздействия в связи с размещением линейных объектов

Необходимо предусмотреть мероприятия по защите действующих коммуникаций в местах пересечения от возможного негативного воздействия, в связи с размещением линейного объекта.

2.7 Информация о необходимости осуществления мероприятий по сохранению объектов культурного наследия от возможного негативного воздействия в связи с размещением линейных объектов

На территории размещения линейного объекта: «Напорный нефтепровод Северо-Варьеганский центральный пункт сбора - линейно-производственная диспетчерская станция «Самотлор». (Обустройство дефектного участка ПК91+500.) объекты культурного наследия, включенные в Единый государственный реестр объектов культурного наследия Российской Федерации, выявленные объекты культурного наследия и объекты, обладающие признаками объектов культурного наследия, отсутствуют, что подтверждается заключением Службы государственной охраны объектов культурного наследия ХМАО-Югры от 10.10.2018 г. №18-4044 об отсутствии объектов культурного наследия, включенных в единый государственный реестр объектов культурного наследия (памятников истории и культуры) народов Российской Федерации, объектов культурного наследия либо объектов обладающих признаками объектов культурного наследия.

Нет необходимости в осуществлении мероприятий по сохранению объектов культурного наследия от возможного негативного воздействия, в связи с размещением линейного объекта.

2.8 Информация о необходимости осуществления мероприятий по охране окружающей среды

Проектируемый объект расположен вне зон особо охраняемых природных территорий федерального, регионального и местного значения.

Реализация проекта не приведет к загрязнению территории района расположения объекта. Производство строительно-монтажных работ в границах отвода земель, позволит свести к минимуму воздействие на почвы, растительный и животный мир.

Ущерб окружающей среде может быть нанесен лишь в аварийных случаях, но для их предотвращения проектом предусмотрены все возможные мероприятия в соответствии с требованиями законодательства Российской Федерации.

2.9 Информация о необходимости осуществления мероприятий по защите территории от чрезвычайных ситуаций природного и техногенного характера, в том числе по обеспечению пожарной безопасности и гражданской обороне

В проектной документации разработаны разделы по мероприятиям: по защите территории от чрезвычайных ситуаций природного и техногенного характера, по пожарной безопасности и гражданской обороне, обеспечивающие решение задач по предупреждению и предотвращению данных ситуаций.



Основная часть проекта межевания территории

1. Текстовая часть проекта межевания территории

1.1. Перечень и сведения о площади образуемых земельных участков, способы их образования

Испрашиваемый земельный участок 86:04:0000001:31224:ЗУ1 образуется из земель лесного фонда путем раздела земельного участка с кадастровым номером 86:04:0000001:31224, с сохранением исходного в измененных границах. Сведения об исходном и образуемом земельном участке приведены в таблице 1.

Сведения об исходном и образуемом земельном участке

Таблица 1

| № п/п | Кадастровый (условный) номер земельного участка | Адрес (описание местоположения) земельного участка | Категория земель | Площадь, кв.м | Разрешенное использование земельного участка |
|--|---|---|---------------------|-----------------|---|
| Сведения об исходном земельном участке | | | | | |
| 1 | 86:04:0000001:31224 | Ханты-Мансийский автономный округ – Югра, р-н Нижневартовский, тер. Лесхоз Мегионский | Земли лесного фонда | 313045310 77 | Участок лесного фонда |
| Сведения об образуемом земельном участке | | | | | |
| 1 | 86:04:0000001:31224:ЗУ1 | Ханты-Мансийский автономный округ – Югра, Нижневартовский район, Аганское лесничество, Радужнинское участковое лесничество, квартал №590, защитные леса (защитные полосы лесов расположенные вдоль ж/д и а/д) | Земли лесного фонда | 8983 | Строительство, реконструкция, эксплуатация линейных объектов, заготовка древесины |

Доступ к образуемому земельному участку 86:04:0000001:31224:ЗУ1, осуществляется за счет земельного участка с кадастровым номером 86:04:0000001:31224 и земель общего пользования кадастрового квартала 86:04:0000001.

1.2. Перечень и сведения о площади образуемых земельных участков, которые будут отнесены к территориям общего пользования или имуществу общего пользования, в том числе в отношении которых предполагаются резервирование и (или) изъятие для государственных или муниципальных нужд

Образование земельных участков, которые будут отнесены к территориям общего пользования или имуществу общего пользования, в том числе в отношении которых предполагаются резервирование и (или) изъятие для государственных или муниципальных нужд, проектом не предусматривается.

1.3 Вид разрешенного использования образуемых земельных участков в соответствии с проектом планировки территории в случаях, предусмотренных Градостроительным кодексом Российской Федерации

Виды разрешенного использования образуемого земельного участка согласно ч.1 ст.25 Лесного кодекса РФ от 04.12.2006 №200-ФЗ: 86:04:0000001:31224:ЗУ1 – строительство, реконструкция, эксплуатация линейных объектов, заготовка древесины.

1.4 Целевое назначение лесов, вид (виды) разрешенного использования лесного участка, количественные и качественные характеристики лесного участка, сведения о нахождении лесного участка в границах особо защитных участков лесов (в случае, если подготовка проекта межевания территории осуществляется в целях определения местоположения границ образуемых и (или) изменяемых лесных участков)

Количественные и качественные характеристики определены при проведении натурного технического обследования лесного участка, выбранного на основании выписки из государственного лесного реестра Ханты-Мансийского автономного округа-Югры №86/001/18/097 от 06 сентября 2018 года, для предоставления в аренду в целях (объект): «Напорный нефтепровод Северо-Варьеганский центральный пункт сбора - линейно-производственная диспетчерская станция «Самотлор». (Обустройство дефектного участка ПК91+500.).

При натурном обследовании уточнены материалы лесоустройства и установлено:

Общая площадь участка 0,8993 га (8993 кв.м), участок расположен в защитных лесах (защитные полосы лесов расположенные вдоль ж/д и а/д) Аганского лесничества, Радужнинского участкового лесничества. Распределение земельных участков по видам целевого назначения лесов отражено в таблице 2.

Распределение земельных участков по видам целевого назначения лесов

Таблица 2

| № участка | Участковое лесничество/урочище (при наличии) | Номер лесного квартала | Целевое назначение лесов | Вид использования лесов | Номер учетной записи в государственном лесном реестре | Площадь | |
|-----------|--|------------------------|--------------------------|---|---|---------|------|
| | | | | | | га | 9В.м |
| 1 | Радужнинское | 590 | Защитные | Строительство, реконструкция, эксплуатация линейных объектов, | 86/05/001/2018-10/00397 | 0,8983 | 8983 |

| | | | | | | | |
|--|--|--|--|------------------------|--|--|--|
| | | | | заготовка древесины | | | |
|--|--|--|--|------------------------|--|--|--|

Распределение площади земельных участков на лесные и нелесные земли в том числе по категориям приведено в таблице 3.

Распределение площади земельных участков на лесные и нелесные земли в том числе по категориям земель, га

Таблица 3

| Общая площадь - всего | в том числе | | | | | | | | | |
|-----------------------|--|--|------------------------------|-----------------------------------|--------|-----------------|---------|--------|--------|--------|
| | лесные земли | | | | | нелесные земли | | | | |
| | покрытые лесной растительностью, всего | в том числе, покрытые лесными культурами | лесные питомники и плантации | непокрытые лесной растительностью | итого | дороги, зимники | просеки | болота | другие | итого |
| 1 | 2 | 3 | 4 | 5 | 6 | 7 | 8 | 9 | 10 | 11 |
| 0,8983 | 0,0606 | - | - | - | 0,0606 | - | - | - | 0,8377 | 0,8377 |

Сведения об особо защитных участках лесов (ОЗУ), особо охраняемых природных территориях (ООПТ), зонах с особыми условиями использования территорий на проектируемом лесном участке приведены в таблице 4.

Сведения об особо защитных участках лесов (ОЗУ), особо охраняемых природных территориях (ООПТ), зонах с особыми условиями использования территорий на проектируемом лесном участке

Таблица 4

| Наименование участкового лесничества | Наименование урочища (при наличии) | Виды ОЗУ, наименование ООПТ, виды зон с особыми условиями использования территорий | Перечень лесных кварталов или их частей | Перечень лесных выделов или их частей | Площадь, га |
|--------------------------------------|------------------------------------|--|---|---------------------------------------|-------------|
| 1 | 2 | 3 | 4 | 5 | 6 |
| - | - | - | - | - | - |

Количественные и качественные характеристики проектируемого лесного участка приведены в таблицах 5, 6.

Объекты не связанные с созданием лесной инфраструктуры

Таблица 9

| № п/п | Лесничество | Участковое лесничество/урочище (при наличии) | Лесной квартал | Лесотаксационный выдел | Наименование объекта | Единица измерения | Объем |
|-------|-------------|--|----------------|------------------------|----------------------|-------------------|--------|
| 1 | 2 | 3 | 4 | 5 | 6 | 7 | 8 |
| 1 | Аганское | Радужнинское | 590 | 1 | Трасса коммуникаций | га | 0,8377 |

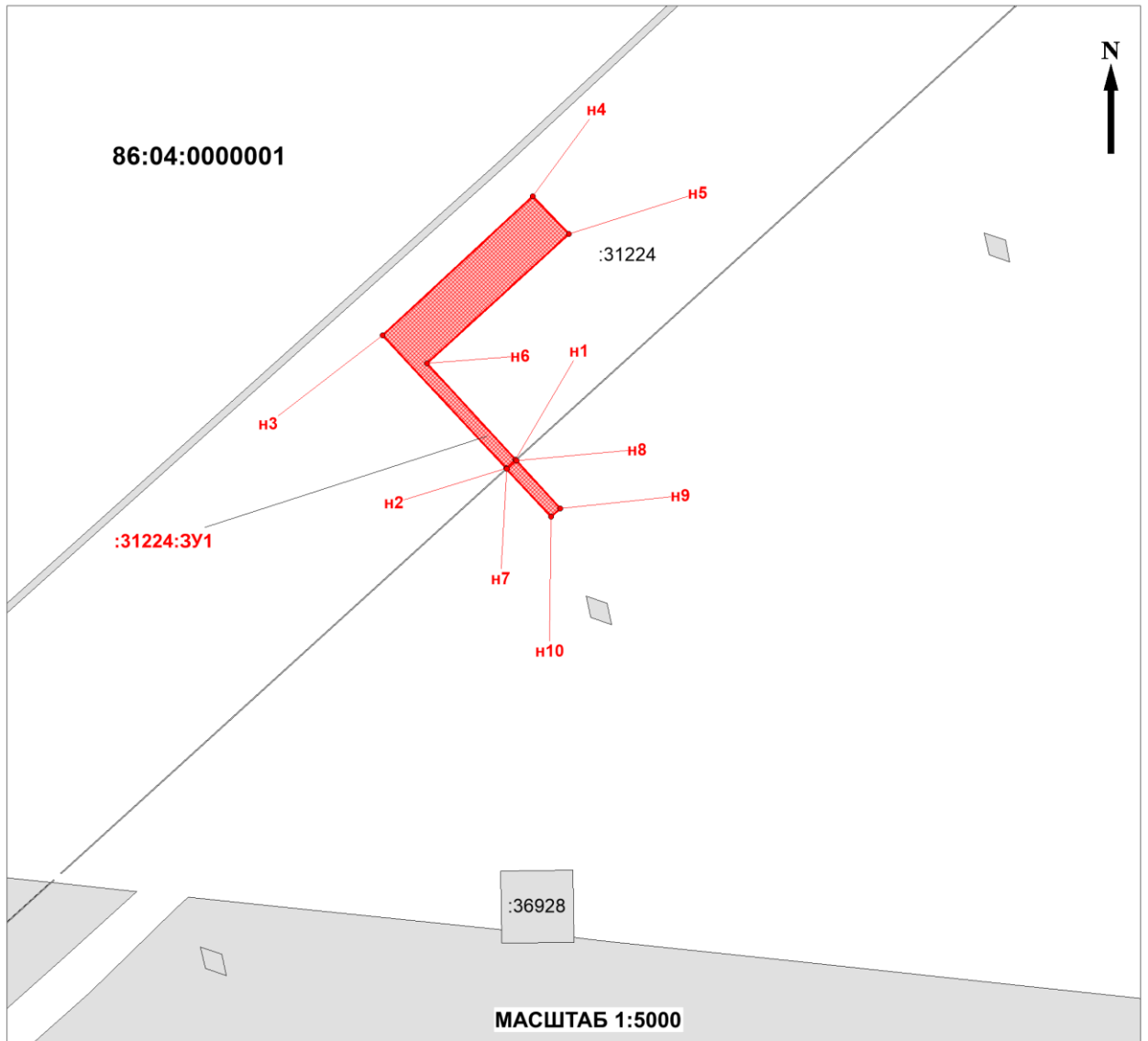
При проведении натурного обследования проектируемого лесного участка несоответствия с материалами лесоустройства не выявлено.

1.5. Сведения о границах территории, в отношении которой утвержден проект межевания, содержащие перечень координат характерных точек этих границ в системе координат, используемой для ведения Единого государственного реестра недвижимости

Образуемые земельные участки под размещение линейного объекта капитального строительства не пересекают границ территории, в отношении которой был ранее утвержден проект межевания.

Перечень координат характерных точек данных границ не приводится в связи с их отсутствием.

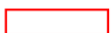
2. Чертеж межевания территории



УСЛОВНЫЕ ОБОЗНАЧЕНИЯ:

86:04:0000001

:17584



:31224:3У1



- номер кадастрового квартала;
- кадастровый номер земельного участка внесенного в ГКН;
- граница образуемого земельного участка;
- граница земельного участка, границы которого учтены в ГКН;
- утверждаемые красные линии;
- номер образуемого земельного участка;
- характерная точка границы земельного участка, установленная при проведении кадастровых работ, номер вновь образованной точки

Каталог координат 86:04:0000001:31224:3У1:

| Номер | X | Y |
|-------|------------|------------|
| н1 | 1029066.54 | 4466405.5 |
| н2 | 1029059.57 | 4466397.82 |
| н3 | 1029169.85 | 4466295.1 |
| н4 | 1029285.48 | 4466419.81 |
| н5 | 1029254.46 | 4466450.01 |
| н6 | 1029146.53 | 4466331.84 |
| н7 | 1029058.83 | 4466398.52 |
| н8 | 1029065.79 | 4466406.18 |
| н9 | 1029026.22 | 4466442.63 |
| н10 | 1029019.32 | 4466435.32 |

Координаты земельного участка, необходимого для размещения проектируемого объекта в графических материалах определены в местной системе координат Ханты-Мансийского автономного округа – Югры МСК-86 (4 зона).

